

Gestion

Notre comité de gestion comprend le ou la trésorière de l'association et d'autres membres du Conseil National, le directeur et la responsable administrative et financière.

Il opère un suivi trimestriel et une analyse régulière des comptes. Un compte-rendu de ses activités est présenté tous les ans en Assemblée Générale.

Conformément à la loi, nos comptes sont contrôlés et certifiés chaque année par un commissaire aux comptes indépendant avant d'être présentés, questionnés et votés en assemblée générale.

Enfin nous nous plions aux procédures d'audit interne mises en place par la fédération internationale ActionAid, qui portent aussi bien sur la transparence de nos comptes que sur la qualité de notre gestion.

Financement de nos actions

Les comptes de l'année 2019

Une année de transition

Les deux principales sources de revenu de l'association sont les dons et les subventions publiques.

Ces fonds publics, accordés pour des projets de développement s'appuyant sur la défense des droits humains et le renforcement de la société civile, représentent entre 30 % et 40 % de nos ressources depuis 2015.

De ce point de vue, l'année 2019 s'est présentée comme une année de transition, après la clôture en 2018 de deux projets cofinancés par l'Union européenne ou l'Agence française de développement (AFD), et avant le lancement en 2020 d'un nouveau projet cofinancé par l'Union

européenne : le projet #GoEATHical.

Cette phase de transition explique la réduction de 26% de notre budget par rapport à l'année précédente tandis que nos autres sources de revenu sont restées relativement stables.

En 2019, nous avons reçu le soutien financier de l'Agence française de développement pour notre campagne *De l'invisibilité à l'égalité* des femmes au travail.

Nos autres subventions publiques correspondent à des aides à l'emploi et pour l'encadrement des volontaires en service civique, ainsi qu'à une subvention de soutien à notre vie associative.

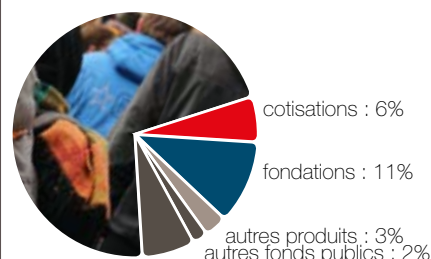
Bilan

ACTIF au 31 décembre 2019	Actif brut	Amortissements et provisions	Actif net	Actif net au 31 déc. 2018
ACTIF IMMOBILISÉ	63 278	57 796	5 482	6 370
Immobilisations incorporelles	18 484	18 484	0	0
Immobilisations corporelles	34 973	32 587	2 385	2 254
Immobilisations financières	9 821	6 724	3 097	4 116
ACTIF CIRCULANT	269 808	0	269 808	394 717
Stocks et en cours	0	0	0	0
Créances	56 903	0	56 903	46 709
Disponibilités	204 425	0	204 425	341 918
Charges constatées d'avance	8 480	0	8 480	6 090
TOTAL GÉNÉRAL	333 086	57 796	275 290	401 087

PASSIF au 31 décembre 2019	Passif	Passif au 31 déc. 2018
FONDS ASSOCIATIF	147 135	167 325
Fonds propres	285 443	285 443
Report à nouveau	- 119 313	- 103 678
Résultat de l'exercice	- 19 275	- 15 635
Autres fonds associatifs	281	1 196
PROVISIONS ET FONDS DÉDIÉS	24 054	75 984
DETTES et produits constatés d'avance	104 101	157 778
TOTAL GÉNÉRAL	275 290	401 087

Nos ressources en 2019

dons : 71%



Agence française de
développement : 7%

Les dons, garants de notre indépendance

En 2019, deux fondations ont poursuivi leur soutien à nos actions de défense des droits humains au travail : la *Fondation Charles Leopold Mayer pour le Progrès de l'Homme* et la *Fondation des Droits de l'Homme au travail*.

Nous avons également reçu le soutien de la fondation *Un Monde par Tous* pour la défense de la souveraineté alimentaire.

Mais ce sont surtout nos donatrices et donateurs, ainsi que nos membres, qui nous ont donné les moyens d'agir en 2019.

Le nombre de nos donatrices et donateurs est resté stable (passant

de 4 390 à 4 411 personnes), et leur générosité ne s'est pas démentie.

La hausse du nombre de cotisations individuelles (avec 262 membres individuel-le-s en 2019 contre 163 en 2018) a permis de compenser une légère baisse des dons de leur part (-1% par rapport à 2018).

D'autre part, les dons réguliers en prélèvements automatiques représentent toujours 63 % des dons reçus. C'est sur eux que repose, en grande partie, la stabilité de notre trésorerie et le maintien de nos actions sur la durée. Que nos donatrices et donateurs en soient chaleureusement remercié-e-s !

Des dépenses contrôlées

Les dépenses de mission sociale correspondent à nos actions de plaidoyer et de mobilisation – enquêtes, interventions publiques, pétitions... – et au soutien financier envers nos partenaires en Inde, au Guatemala, etc.

En 2019, nous avons consacré 56% de notre budget à ces dépenses.

Quant aux fonds consacrés au fonctionnement de notre association et à la recherche de fonds auprès du public et de bailleurs publics et privés, ils ont diminué de 3%.

Synthèse des emplois et ressources

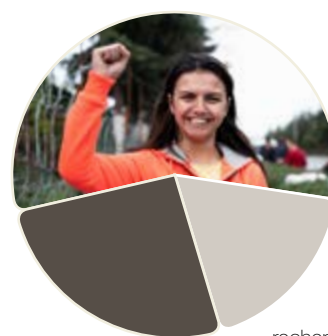
EMPLOIS	
I. Total des emplois de l'exercice inscrits au compte de résultat	727 102
1 - Missions sociales	409 754
Missions sociales réalisées en France	395 994
Missions sociales réalisées à l'étranger	13 760
2 - Frais de recherche de fonds (subventions et dons)	131 708
3 - Frais de fonctionnement et de gouvernance	185 639
II. Dotations aux provisions	8 960
III. Engagements à réaliser sur ressources affectées	12 270
IV. Excédent de ressources de l'exercice	0
TOTAL GÉNÉRAL	748 332

RESSOURCES	
I. Total des ressources de l'exercice inscrites au compte de résultat	655 898
1 - Ressources collectées auprès du public	464 557
2 - Autres fonds privés (fondations)	71 135
3 - Subventions et autres concours publics	61 974
4 - Autres produits (dont cotisations)	58 232
II. Reprise des provisions	17 861
III. Report des ressources affectées non utilisées des exercices antérieurs	55 298
IV. Insuffisance de ressources de l'exercice	19 275
TOTAL GÉNÉRAL	748 332

Évaluation des contributions volontaires en nature (bénévolat)	51 192
--	--------

Répartition des dépenses

missions sociales : 56%



fonctionnement : 26%

recherche de fonds : 18%